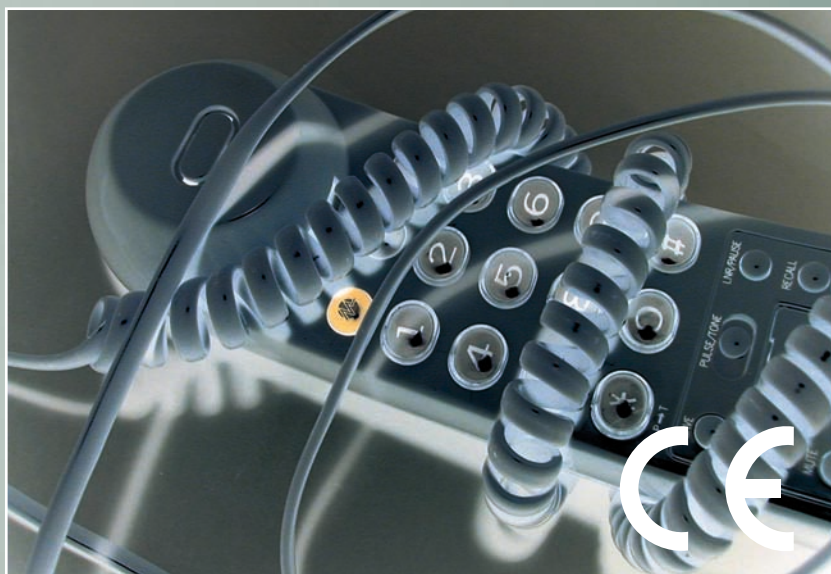


Projekt Bliźniaczy PL2005/IB/EC-01

Dyrektywa telekomunikacyjne urządzenia końcowe i urządzenia radiowe 1999/5/WE



Publikacja przygotowana dzięki
wsparciu finansowemu Unii Europejskiej



Dyrektywa
telekomunikacyjne urządzenia
końcowe i urządzenia radiowe
1999/5/WE

WARSZAWA 2008



Publikacja sfinansowana przez Unię Europejską w ramach Projektu Transition Facility 2005 nr PL2005/017-488.02.02 „Wsparcie MSP we wdrażaniu dyrektyw nowego i globalnego podejścia”



Ministerstwo Gospodarki

Ministerstwo Gospodarki
Plac Trzech Krzyży 3/5
00-507 Warszawa
tel. (+48 022) 693 50 00
www.mg.gov.pl



POLSKA AGENCJA ROZWOJU PRZEDSIĘBIORCZOŚCI

POLISH AGENCY FOR ENTERPRISE DEVELOPMENT

Polska Agencja Rozwoju Przedsiębiorczości
ul. Pańska 81/83
00-834 Warszawa
tel. (+48 022) 432 80 80
www.parp.gov.pl



Fundacja
FUNDUSZ WSPÓŁPRACY

Fundacja „Fundusz Współpracy”
ul. Górnośląska 4A
00-444 Warszawa
www.cofund.org.pl

Niniejsza broszura została opublikowana dzięki pomocy finansowej Unii Europejskiej. Za treść tej broszury odpowiada Ministerstwo Gospodarki oraz Polska Agencja Rozwoju Przedsiębiorczości, poglądy w niej wyrażone nie odzwierciedlają w żadnym razie oficjalnego stanowiska Unii Europejskiej.

Treść broszury została opracowana przez ekspertów krótkoterminowych, w ramach umowy współpracy bliźniaczej nr PL2005/IB/EC-01 realizowanej w ramach ww. projektu Transition Facility 2005.

ISBN 978-83-60009-80-2

Nakład: 1500 egzemplarzy

Warszawa 2008

Opracowanie graficzne i druk
DjaF 30-092 Kraków, ul. Kmiotowicza 1
tel./faks (0-12) 636 32 40, e-mail: djaf@djaf.pl

Spis treści

1. Wprowadzenie	5
1.1. Ważne daty	5
1.2. Podstawowe informacje o polskim ustawodawstwie	5
1.3. Najważniejsze zmiany wprowadzone na mocy dyrektywy R&TTE	6
2. Definicje	7
3. Zakres	8
3.1. Urządzenia wyłączone z zakresu dyrektywy R&TTE	9
3.2. Klasyfikacja urządzeń radiowych i telekomunikacyjnych urządzeń końcowych	10
3.3. Zgłaszanie (notyfikacja) oraz publikowanie specyfikacji interfejsu	11
4. Zasadnicze wymagania	12
5. Normy zharmonizowane	13
6. Ocena zgodności	16
6.1. Moduł A – wewnętrzna kontrola produkcji (załącznik II)	18
6.2. Moduł Aa – wewnętrzna kontrola produkcji oraz szczegółowe testy urządzenia (załącznik III)	18
6.3. Moduł Aa+ – pakiet dokumentacji technicznej (załącznik IV)	19
6.4. Moduł H – pełne zapewnienie jakości (załącznik V)	19
6.5. Deklaracja zgodności WE	21
6.6. Oznakowanie CE	21
7. Niezbędne informacje przekazywane przez producenta	22
8. Przydatne adresy i strony internetowe	23

1. Wprowadzenie

Niniejsza broszura ma w założeniu ułatwić zrozumienie europejskiej dyrektywy 1995/5/WE dotyczącej urządzeń radiowych i telekomunikacyjnych urządzeń końcowych (dyrektywy R&TTE). Broszura nie zastępuje ani dyrektywy R&TTE, ani krajowych aktów prawnych przenoszących dyrektywę R&TTE na grunt polskiego ustawodawstwa. Publikacja ta jest dostępna dla każdego, jednak nie ma wiążącego charakteru w przeciwieństwie do aktów prawnych przyjmowanych przez Unię Europejską. Wiążącą moc prawną mają postanowienia aktów prawnych przenoszących dyrektywę R&TTE do polskiego systemu prawnego.

Dyrektywę R&TTE przyjęto na skutek ewolucji, jakiej uległa branża telekomunikacyjna. Rozwój nowych technologii, ewolucja rynku oraz wprowadzenie nowych przepisów dotyczących sieci telekomunikacyjnych wymagały zmodyfikowanego podejścia do urządzeń końcowych i radiokomunikacyjnych.

Przed wprowadzeniem dyrektywy R&TTE w państwach członkowskich obowiązywało wiele przepisów regulujących tę branżę na szczeblu krajowym. Producenci urządzeń radiowych i telekomunikacyjnych urządzeń końcowych byli zmuszeni stosować przepisy krajowe i ubiegać się o uzyskanie stosownych aprobat od organów krajowych. Dyrektywa R&TTE zharmonizowała wymagania w tym zakresie, toteż obecnie producenci mają do czynienia z jednolitymi wymaganiami, które muszą spełnić wprowadzając wyroby do obrotu na rynku europejskim.

W związku z rosnącym znaczeniem sprzętu objętego dyrektywą, jego niezwykle szybką ewolucją technologiczną oraz koniecznością eliminacji barier utrudniających swobodny przepływ towarów, ramy narzucone przez wcześniejszy system oparty na aprobatkach i homologacjach stały się zbyt ciasne. Dyrektywę R&TTE wprowadzono po to, aby inwestycje, produkcja i działalność handlowa mogły nadążyć za ewolucją rynku i rozwojem technologicznym całej branży. Ponadto dyrektywa R&TTE umożliwia większą harmonizację procedur, gdyż w celu zapewnienia zgodności wyrobów ze stosownymi wymaganiami, przenosi na podmioty działające na rynku odpowiedzialność karną za oznakowanie i procedury oceny zgodności.

1.1. Ważne daty

Dyrektywa 1999/5/WE Parlamentu Europejskiego i Rady w sprawie urządzeń radiowych i telekomunikacyjnych urządzeń końcowych oraz wzajemnego uznawania ich zgodności została przyjęta 9 marca 1999 r. Akty prawne wdrażające tę dyrektywę na szczeblu krajowym miały zostać uchwalone do 7 kwietnia 2000 r. A zatem, we wszystkich 27 Państwach Członkowskich UE, a także w 3 krajach Europejskiego Stowarzyszenia Wolnego Handlu (EFTA) czyli Norwegii, Islandii i Liechtensteinie obowiązują obecnie akty prawne wdrażające dyrektywę R&TTE na szczeblu krajowym. Poprzednia dyrektywa 98/13/WE¹, o nieco węższym zakresie stosowania, została uchylona z dniem 8 kwietnia 2000 r.

1.2. Podstawowe informacje o polskim ustawodawstwie

W Polsce organem odpowiedzialnym za wdrażanie dyrektywy R&TTE jest Ministerstwo Infrastruktury. Dyrektywa R&TTE została przeniesiona do polskiego ustawodawstwa za pomocą następujących aktów prawnych:

- Rozporządzenie Ministra Infrastruktury z dnia 15 kwietnia 2004 r. w sprawie dokonywania oceny zgodności telekomunikacyjnych urządzeń końcowych przeznaczonych do dołą-

¹ Dyrektywa 98/13/WE Parlamentu Europejskiego i Rady z dnia 12 lutego 1998 r. w sprawie telekomunikacyjnych urządzeń końcowych oraz urządzeń naziemnych stacji satelitarnych ze wzajemnym uznawaniem ich zgodności

czania do zakończeń sieci publicznej i urządzeń radiowych z zasadniczymi wymaganiami oraz ich oznakowania (Dz.U. z 2004 r. Nr 73, poz. 659);

- Ustawa z dnia 16 lipca 2004 r. Prawo telekomunikacyjne (Dz.U. z 2004 r. Nr 171, poz. 1800 z póź. zm.);
- Rozporządzenie Ministra Infrastruktury z dnia 15 października 2004 r. w sprawie sposobu i wzoru oznakowania znakiem ostrzegawczym urządzeń radiowych stanowiących urządzenia klasy 2 (Dz.U. z 2004 r. Nr 232, poz. 2335);
- Rozporządzenie Ministra Infrastruktury z dnia 26 kwietnia 2004 r. w sprawie urządzeń radiowych, objętych obowiązkiem zawiadomienia Prezesa Urzędu Regulacji Telekomunikacji i Poczty o zamiarze wprowadzenia ich do obrotu (Dz.U. z 2004 r. Nr 110, poz. 1166)

Powyższe przepisy wdrażające dyrektywę powinny być stosowane w powiązaniu z **ustawą z dnia 30 sierpnia 2002 r. o systemie oceny zgodności** (Dz.U. z 2004 r. Nr 204, poz. 2087, z późniejszymi zmianami²).

Działania w zakresie nadzoru rynku urządzeń radiowych i telekomunikacyjnych urządzeniach końcowych są w Polsce prowadzone przez:

- Urząd Komunikacji Elektronicznej – UKE
ul. Kasprzaka 18/20, 01–211 Warszawa,
<http://www.uke.gov.pl>

Organ nadzoru rynku podlega Urzędowi Ochrony Konkurencji i Konsumentów (UOKIK).

Podmioty i instytucje zainteresowane uzyskaniem statusu **jednostki notyfikowanej** składają wnioski do Ministerstwa Infrastruktury o autoryzację. Po jej uzyskaniu, Ministerstwo Infrastruktury zwraca się do ministra właściwego ds. gospodarki, o notyfikowanie Komisji Europejskiej i innym państwom członkowskim danej jednostki – jako jednostki notyfikowanej do prowadzenia działań oceny zgodności odpowiednio do danej dyrektywy i w określonym zakresie.

1.3. Najważniejsze zmiany wprowadzone na mocy dyrektywy R&TTE

Poniżej wymieniono najważniejsze zmiany wprowadzone przez omawianą dyrektywę w stosunku do rozwiązań stosowanych poprzednio:

- **Wprowadzenie deklaracji zgodności wystawianej przez producenta**
Odpowiedzialność za ocenę zgodności wyrobu z wymaganiami dyrektywy R&TTE została przeniesiona na producenta. Dzięki temu – jeśli wyrób przejdzie pomyślnie badania w laboratorium posiadającym stosowne uprawnienia (np. jednostce notyfikowanej) – producent nie musi już ubiegać się w stosownym organie państwowym o uzyskanie certyfikatu dopuszczającego.
- **Mniejsze wymagania**
Dopuszcza się aby urządzenie końcowe sieci stałej spełniało jedynie wymagania w zakresie bezpieczeństwa elektrycznego i kompatybilności elektromagnetycznej. Urządzenie radiowe musi efektywnie korzystać z pasma częstotliwości, nie powodując szkodliwych zakłóceń. W wyjątkowych przypadkach Unia Europejska może wprowadzić dodatkowe wymagania zabezpieczające interes publiczny. Rozwiązanie to obecnie przewidziane jest wyłącznie dla urządzeń radiowych o krytycznym znaczeniu dla bezpieczeństwa, stosowanych na jednostkach pełnomorskich lub pływających po śródlądowych drogach wodnych.
- **Nowe podejście do norm**
Wymagania mają charakter prawny, a nie techniczny. Normy nadal odgrywają ważną rolę w ustalaniu, czy wyrób spełnia wymagania prawne, jednakże producent ma możliwość wprowadzenia swego wyrobu do obrotu nawet w przypadkach, gdy norm brakuje lub

² Dz.U. z 2005 r. Nr 64, poz. 565 i Dz.U. Nr 267 poz. 2258, Dz.U. z 2006 r. Nr 170, poz. 1217, Nr 235, poz. 1700, Nr 249, poz. 1832 i poz. 1834 oraz Dz.U. z 2007 r. Nr 21, poz. 124, Nr 50, poz. 331, Nr 89, poz. 589 i Nr 192, poz. 1381.

istniejące normy nie mają zastosowania do danego wyrobu. Musi wówczas obszerniej wykazać w dokumentacji technicznej, w jaki sposób zapewnił zgodność wyrobu z wymaganiami dyrektywy.

- **Zakres: obejmuje całą branżę**

Dyrektywa zastępuje rozwiązania stosowane dotychczas w poszczególnych krajach. Wszelkie problemy, których przyczyną jest brak pełnej harmonizacji pasm częstotliwości na terenie Unii Europejskiej należy rozwiązywać opierając się na stosownych postanowieniach dyrektywy.

- **Obowiązek publikowania charakterystyk interfejsów przez operatorów sieci**

Postanowieniami dyrektywy nałożono na operatorów publicznych usług telekomunikacyjnych obowiązek publikowania charakterystyki ich interfejsów, umożliwiając tym samym dowolnemu wytwórcy wyprodukowanie urządzenia końcowego, które można będzie podłączyć do danej sieci.

- **Obowiązek publikowania przez państwa członkowskie zasad dostępu do pasm częstotliwości radiowej**

Pasma częstotliwości nie są w pełni zharmonizowane na terenie Unii Europejskiej, a dyrektywa nie wprowadza harmonizacji pasm częstotliwości. Z tego względu w interesie producentów leży dokładne zorientowanie się w różnicach występujących w przydzielach i stosowaniu częstotliwości w poszczególnych państwach członkowskich. Z tego samego powodu państwa członkowskie mają obowiązek publikować szczegółowe informacje na ten temat, umożliwiając producentom opracowywanie takich wyrobów, które można będzie stosować w możliwie jak największej liczbie krajów.

- **Obowiązek informowania użytkownika końcowego przez producenta o przeznaczeniu i ograniczeniach w stosowaniu wyrobu**

Dyrektywa nakłada na producentów obowiązek informowania użytkowników w dostatecznym stopniu o przeznaczeniu i ograniczeniach w stosowaniu wyrobu zarówno na opakowaniu, jak i w instrukcji użytkownika. Oznacza to, że producent musi poinformować użytkownika o sieciach, w których dane urządzenie końcowe może być stosowane oraz jasno określić w jakich pasmach częstotliwości radiowych urządzenie to może być stosowane w państwach członkowskich.

2. Definicje

Aby lepiej zrozumieć zarówno niniejszą broszurę, jak i samą dyrektywę R&TTE, warto przytoczyć definicje kilku podstawowych pojęć podane w tekście dyrektywy.

„Aparatura” oznacza jakiegokolwiek urządzenie, które jest albo sprzętem radiowym, albo końcowym urządzeniem telekomunikacyjnym, albo też spełnia obie te funkcje.

„Końcowe urządzenie telekomunikacyjne” oznacza dowolny produkt umożliwiający przesyłanie informacji (lub jego znaczący element) który może być bezpośrednio bądź pośrednio podłączony za pomocą jakichkolwiek środków do interfejsu publicznych sieci telekomunikacyjnych (to znaczy sieci telekomunikacyjnych, które w całości lub częściowo są wykorzystywane do świadczenia ogólnodostępnych usług telekomunikacyjnych).

„Sprzęt radiowy” oznacza dowolny produkt (lub jego znaczący element) umożliwiający przekazywanie informacji za pośrednictwem wysyłanych i/lub odbieranych fal radiowych, wykorzystujący widmo przeznaczone do łączności radiowej na ziemi lub w przestrzeni kosmicznej.

„Fale radiowe” oznaczają fale elektromagnetyczne o częstotliwości w zakresie od 9 kHz do 3 000 GHz rozchodzące się w przestrzeni, które nie są sztucznie ukierunkowane.

„**Interfejs**” oznacza:

- punkt przyłączenia do sieci, w którym dochodzi do fizycznego połączenia z siecią i w którym użytkownik ma możliwość uzyskania dostępu do publicznej sieci telekomunikacyjnej,
- interfejs radiowy, określający ścieżkę łączności radiowej między sprzętem radiowym wraz z ich specyfikacjami technicznymi.

„**Klasa sprzętu**” oznacza klasę określającą poszczególne typy aparatury, które, w rozumieniu niniejszej dyrektywy, uznaje się za podobne oraz te interfejsy, dla których dana aparatura została zaprojektowana. Aparatura może należeć do więcej niż jednej klasy sprzętu.

„**Pakiet danych technicznych**” oznacza dane opisujące aparaturę oraz zawierające informacje i wyjaśnienia, w jaki sposób w urządzeniu uwzględnione zostały stosowne zasadnicze wymagania.

„**Normy zharmonizowane**” oznaczają specyfikacje techniczne przyjęte przez uznaną jednostkę normalizacyjną działającą na zlecenie Komisji Europejskiej, zgodnie z procedurami ustanowionymi w dyrektywie 98/34/WE, w celu ustanowienia nieobowiązkowych wymagań europejskich.

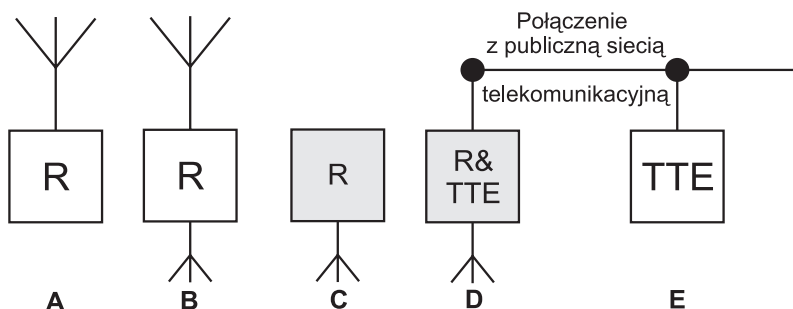
„**Szkodliwe zakłócenia**” oznaczają zakłócenia, które stanowią zagrożenie dla prawidłowego funkcjonowania usług nawigacji radiowej lub innych usług związanych z bezpieczeństwem, lub które w inny sposób w poważnym stopniu pogarszają, przeszkadzają lub wielokrotnie przerywają łączność radiową służb radiokomunikacyjnych podlegających stosownym przepisom krajowym i uregulowaniom unijnym.

3. Zakres

Jednym z pierwszych zadań, jakie od samego początku stoją przed producentem, jest ustalenie, czy jego wyrób mieści się w zakresie dyrektywy R&TTE. Opierając się na przytoczonych powyżej definicjach aparatury i fal radiowych można przede wszystkim dojść do wniosku, że wyłącznie chodzi o wyroby, które:

- są urządzeniami radiowymi, telekomunikacyjnymi urządzeniami końcowymi, lub zaliczają się do obu tych kategorii naraz,
- korzystają z fal elektromagnetycznych mieszczących się w zakresie częstotliwości od 9 kHz do 3 000 GHz,

i mieszczą się w zakresie dyrektywy R&TTE. Poniżej na rysunku 1 w schematyczny sposób przedstawiono możliwy wachlarz produktów podlegających dyrektywie R&TTE.



Rys. 1

R = urządzenie radiowe

R&TTE = urządzenie radiowe i telekomunikacyjne urządzenie końcowe

TTE = telekomunikacyjne urządzenie końcowe

Wyjaśnienia do rysunku 1:

- urządzenie radiowe (A), które może komunikować się z odpowiednimi zespołami, np. GSM, Bluetooth, lub WiFi,
- przykładem urządzenia z następnej kategorii (B) może być laptop wyposażony w Bluetooth,
- para urządzeń (C i D) skomunikowana za pomocą łącza radiowego, np. systemu DECT, w ramach którego wyrób D jest podłączony do publicznej sieci telekomunikacyjnej,
- telekomunikacyjne urządzenie końcowe (E) podłączone do publicznej sieci telekomunikacyjnej (zwykły telefon lub faks).

Oprócz typowych urządzeń radiowych i telekomunikacyjnych urządzeń końcowych wymienionych powyżej, dyrektywa R&TTE ma zastosowanie także do urządzeń objętych jednocześnie innymi dyrektywami (bez uszczerbku dla zastosowania odnośnych dyrektyw):

- wyrobów medycznych objętych dyrektywą 93/42/EWG³,
- aktywnych implantów medycznych objętych dyrektywą 90/385/EWG⁴,
- urządzeń stanowiących komponent lub odrębny podzespół pojazdu silnikowego, zgodnie z definicją podaną w dyrektywie 72/245/EWG⁵; lub pojazdów, komponentów, lub odrębnych podzespołów – zgodnie z definicją podaną w artykule 1 dyrektywy 92/61/EWG⁶.

3.1. Urządzenia wyłączone z zakresu dyrektywy R&TTE

Dyrektywa R&TTE jednoznacznie wyklucza pewne kategorie wyrobów z własnego zakresu. Z zakresu dyrektywy wyłączone są poniższe kategorie wyrobów:

- Wyroby, urządzenia i komponenty określone w artykule 2 rozporządzenia Rady (EWG) nr 3922/91⁷ przeznaczone do zastosowania w dziedzinie lotnictwa cywilnego.
- Sprzęt radiowy używany przez radioamatorów w rozumieniu regulacji Międzynarodowej Unii Telekomunikacyjnej (ITU), chyba że taki sprzęt jest dostępny w ogólnej sprzedaży. Zestawy części składowych, które mają być montowane przez radioamatorów oraz sprzęt dostępny w sprzedaży zmodyfikowany przez radioamatorów dla ich własnych potrzeb nie są uznawane za sprzęt dostępny w ogólnej sprzedaży.
- Wyposażenie morskie objęte przepisami dyrektywy 96/98/WE⁸.
- Urządzenia i systemy urządzeń kontroli lotów w znaczeniu art. 1 dyrektywy 93/65/EWG⁹.
- Przewody i instalacje elektryczne.
- Sprzęt radiowy przeznaczony tylko do odbioru dźwięku i sygnałów telewizyjnych.
- Aparatura stosowana wyłącznie w działaniach związanych z bezpieczeństwem publicznym, obronnością, bezpieczeństwem państwa (w tym z bezpieczeństwem ekonomicznym państwa w przypadku działań odnoszących się do kwestii bezpieczeństwa państwa), a także w działaniach prowadzonych przez państwo w sferze prawa kryminalnego.

³ Dyrektywa Rady z dnia 14 czerwca 1993 r. w sprawie wyrobów medycznych.

⁴ Dyrektywa Rady z dnia 20 czerwca 1990 r. w sprawie aktywnych implantów medycznych.

⁵ Dyrektywa Rady z dnia 20 czerwca 1972 r. w sprawie zakłóceń radioelektrycznych (kompatybilności elektromagnetycznej) pojazdów silnikowych.

⁶ Dyrektywa Rady z dnia 30 czerwca 1992 r. w sprawie homologacji typu dwu- lub trzykotowych pojazdów silnikowych.

⁷ Rozporządzenie Rady (EWG) nr 3922/91 z dnia 16 grudnia 1991 r. w sprawie harmonizacji wymagań technicznych i procedur administracyjnych w dziedzinie lotnictwa cywilnego.

⁸ Dyrektywa Rady 96/98/WE z dnia 20 grudnia 1996 r. w sprawie wyposażenia statków.

⁹ Dyrektywa Rady 93/65/EWG z dnia 19 lipca 1993 r. w sprawie definicji i korzystania ze zgodnych specyfikacji technicznych dla zamówień na sprzęt i systemy zarządzania ruchem powietrznym.

3.2. Klasyfikacja urządzeń radiowych i telekomunikacyjnych urządzeń końcowych

Decyzja Komisji 2000/299/WE z dnia 6 kwietnia 2006 r. wprowadza podział urządzeń na dwie klasy:

- **klasa 1** – urządzenia radiowe i telekomunikacyjne urządzenia końcowe, które można wprowadzać do obrotu i przekazywać do eksploatacji bez żadnych ograniczeń. Zaliczamy do tej klasy aparaturę korzystającą ze zharmonizowanych pasm częstotliwości dozwolonych na terenie Wspólnoty¹⁰. Na tego typu urządzeniach nie jest wymagane umieszczanie identyfikatora klasy,
- **klasa 2** – urządzenia radiowe, w przypadku których państwa członkowskie wprowadziły ograniczenia dotyczące wprowadzania tych urządzeń do obrotu. Ograniczenia zależą od pasma częstotliwości wykorzystywanego przez daną aparaturę, a także ograniczeń w stosowaniu określonych pasm częstotliwości nakładanych przez poszczególne państwa członkowskie. Urządzenia klasy 2 znakuje się identyfikatorem klasy.

Wygląd identyfikatora klasy pokazano na rysunku 1.

Informacje dotyczące zharmonizowanych pasm (zakresów) częstotliwości można znaleźć na stronie internetowej Europejskiego Biura Radiokomunikacji¹¹:

<http://www.ero.dk/>

Najbardziej znanymi przykładami aparatury korzystającej ze zharmonizowanych pasm częstotliwości są: telefony komórkowe systemu GSM, stacje emisji programów radiowych lub telewizyjnych, stacje naziemne personalnej łączności satelitarnej (PCN), urządzenia do cyfrowej łączności bezprzewodowej (DECT), urządzenia do świadczenia zintegrowanych usług w sieci cyfrowej (ISDN) itp.

Producenci aparatury korzystającej z pasm częstotliwości niezharmonizowanych w całej Wspólnocie (czyli urządzeń zaliczanych do klasy 2) mają obowiązek sporządzić dokument pod nazwą „**Zgłoszenie urządzenia radiowego**” i przesłać go do krajowych władz odpowiedzialnych za przydzielanie i nadzorowanie wykorzystania częstotliwości w państwach członkowskich, na rynki których producent zamierza wprowadzić swoje urządzenie do obrotu (jeśli urządzenie to nie jest zgodne z krajowym planem przydziału częstotliwości). Zgłoszenia należy dokonać co najmniej na cztery tygodnie przed wprowadzeniem wyrobu do obrotu, a w dokumencie tym powinny znaleźć się informacje dotyczące charakterystyki radiowej urządzenia (w szczególności informacje na temat pasma częstotliwości, odstępów międzykanałowego, rodzaju modulacji oraz mocy). Ponadto należy podać numer identyfikacyjny jednostki notyfikowanej, która uczestniczyła w procedurze oceny zgodności zgodnie z załącznikiem IV lub załącznikiem V dyrektywy R&TTE.

Zgłoszenie jest wymagane w przypadku urządzeń objętych definicją przedstawioną poniżej.

Urządzenia radiowe wykorzystujące pasma częstotliwości, których wykorzystanie nie zostało zharmonizowane w całej Wspólnocie.

Uznaje się, że są to wszystkie urządzenia radiowe z wyjątkiem tych, które:

- nie pełnią funkcji transmisyjnych,
- mogą pełnić funkcje transmisyjne jedynie pod kontrolą sieci,

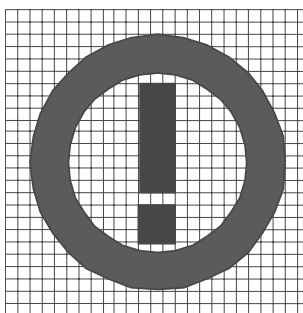
¹⁰ W niniejszej broszurze pojęcia „Wspólnota” używa się w znaczeniu Europejskiego Obszaru Gospodarczego (EOG) obejmującego 27 państw członkowskich UE, a także kraje Europejskiego Stowarzyszenia Wolnego Handlu (EFTA) czyli Liechtenstein, Islandię i Norwegię.

¹¹ Europejskie Biuro Radiokomunikacji (ERO) otwarto oficjalnie 6 maja 1991 r.; mieści się w Kopenhadze (Dania). ERO jest biurem stałym wspierającym Komitet Komunikacji Elektronicznej (ECC) Europejskiej Konferencji Administracji Poczтовых i Telekomunikacyjnych (CEPT). Komitet ECC zrzęsa organy odpowiedzialne za dziedzinę komunikacji radiowej i telekomunikacji z 48 krajów członkowskich CEPT.

- korzystają z pasm częstotliwości przyznanych w następujący sposób (tym samym interfejsom radiowym) we wszystkich państwach członkowskich:
 - istnieje wspólny przydział częstotliwości,
 - w ramach tego przydziału przypisywanie lub przydzielanie częstotliwości radiowych lub kanałów częstotliwości radiowych jest dokonywane na podstawie wspólnego planu lub uzgodnienia,
 - urządzenie spełnia zdefiniowane parametry (np. częstotliwość, moc, cykl pracy, szerokość pasma itd.).

Państwa członkowskie podają do publicznej wiadomości informacje o tych spośród krajowych pasm częstotliwości, które nie są zharmonizowane. Informacje o przepisach regulujących stosowanie pasm częstotliwości w poszczególnych krajach można znaleźć w internecie pod adresem:

<http://www.efis.dk/search/general>



Rys. 2. Znak ostrzegawczy (identyfikator) urządzeń klasy 2

3.3. Zgłaszanie (notyfikacja) oraz publikowanie specyfikacji interfejsu

Każde państwo członkowskie powiadamia Komisję Europejską o rodzajach interfejsów oferowanych w danym kraju przez operatorów publicznych sieci telekomunikacyjnych. Państwa członkowskie mają obowiązek zadbać o to, by operatorzy podawali do publicznej wiadomości rzetelne i dokładne specyfikacje techniczne takich interfejsów, zanim usługi oferowane za pośrednictwem tych interfejsów zostaną udostępnione publicznie oraz systematycznie publikowali wszelkie uaktualnienia wspomnianych specyfikacji. Specyfikacje muszą być na tyle szczegółowe, aby umożliwić projektowanie telekomunikacyjnych urządzeń końcowych zdolnych do korzystania ze wszystkich usług oferowanych za pośrednictwem danego interfejsu. W szczególności, specyfikacje muszą zawierać wszelkie informacje umożliwiające producentom dokonywanie – według własnego uznania – odpowiednich testów pozwalających sprawdzić zgodność wyrobów z zasadniczymi wymaganiami dotyczącymi telekomunikacyjnych urządzeń końcowych. Państwa członkowskie mają obowiązek dopilnować, by specyfikacje publikowane przez operatorów były łatwo dostępne.

Krajowe regulacje dotyczące interfejsów, wzmiankowanych w dyrektywie R&TTE, można uznać za przepisy techniczne w świetle dyrektywy 98/34/WE¹². Dyrektywa R&TTE nie wymaga zgłaszania krajowych regulacji dotyczących interfejsów, jeśli zgłoszenie zostało już dokonane

¹² Dyrektywa 98/34/WE Parlamentu Europejskiego i Rady z 22 czerwca 1998 r. ustanawiająca procedurę udzielania informacji w zakresie norm i przepisów technicznych.

na mocy dyrektywy 98/34/WE. Jednakże decyzję dotyczące tego, czy krajowe regulacje dotyczące interfejsów można uznać za przepisy techniczne, czy też nie, podejmuje się odrębnie w każdym przypadku. Jeśli w regulacjach zawarte są wymagania techniczne, jakie wyrób musi spełnić, by można było korzystać z niego w danym państwie członkowskim, to wtedy kwalifikuje się je jako przepisy techniczne.

Pojawia się wówczas pytanie, którą procedurę należy zastosować. Służby Komisji Europejskiej są zdania, że należy postępować zgodnie z procedurą określoną w dyrektywie 98/34/WE, ponieważ wymaga ona zgłaszania przepisów technicznych na etapie sporządzania ich projektu. W artykule 4.1 dyrektywy R&TTE wymaga się, by państwa członkowskie „powiadamiły Komisję o wszelkich zmianach przepisów dotyczących interfejsów...”. Innymi słowy, ponieważ procedura określona w dyrektywie 98/34/WE ma zastosowanie we wcześniejszym etapie, w praktyce to ona właśnie będzie stosowana zamiast powiadomienia, o którym mówi artykuł 4.1 dyrektywy R&TTE.

W przypadku, gdy krajowe regulacje dotyczące interfejsów określają wymagania techniczne, jakie wyrób musi spełnić, aby można było z niego korzystać, projekty takich regulacji należy zgłaszać na mocy dyrektywy 98/34/WE. W przeciwnym razie, należy je zgłaszać na podstawie artykułu 4.1 dyrektywy R&TTE.

4. Zasadnicze wymagania

Obowiązkowe zasadnicze wymagania dyrektywy R&TTE są podane w artykule 3. Zostały sformułowane w bardzo ogólny sposób dla wszystkich urządzeń (rodzajów aparatury). Bardziej szczegółowy charakter mają zasadnicze wymagania określone w obu dyrektywach wymienionych w artykule 3 dyrektywy R&TTE. Zasadnicze wymagania określają rezultat, jaki należy osiągnąć, lecz w dyrektywie nie znajdziemy konkretnych, szczegółowych wymagań technicznych. Zgodność wyrobu z zasadniczymi wymaganiami jest obowiązkowa. Do obrotu może zostać wprowadzone lub do użytku oddane tylko urządzenie spełniające wszystkie zasadnicze wymagania, jakie mają do niego zastosowanie.

Oto zasadnicze wymagania wymienione w dyrektywie R&TTE:

- ochrona zdrowia i bezpieczeństwa użytkownika oraz wszystkich innych osób, zgodnie z celami podanymi w dyrektywie niskonapięciowej¹³, ale bez zastosowania limitu napięcia elektrycznego,
- wymagania ochrony określone w dyrektywie o kompatybilności elektromagnetycznej¹⁴.

Dodatkowo, sprzęt radiowy ma być konstruowany w taki sposób, aby mógł skutecznie wykorzystywać widmo przeznaczone do łączności radiowej na ziemi oraz łączności satelitarnej i nie stawał się przy tym źródłem szkodliwych zakłóceń.

W przypadku konkretnej aparatury, należącej do określonej klasy, Komisja Europejska może zdecydować, że aparatura ta ma być tak skonstruowana, aby spełniała przynajmniej jeden z poniższych warunków:

¹³ Dyrektywa 2006/95/WE Parlamentu Europejskiego i Rady z dnia 12 grudnia 2006 r. w sprawie harmonizacji ustawodawstw państw członkowskich odnoszących się do sprzętu elektrycznego przewidzianego do stosowania w określonych granicach napięcia.

¹⁴ Dyrektywa 2004/108/WE Parlamentu Europejskiego i Rady z dnia 15 grudnia 2004 r. w sprawie zbliżenia ustawodawstw państw członkowskich odnoszących się do kompatybilności elektromagnetycznej.

- współpracowała w sieci z innymi urządzeniami oraz mogła być podłączona do interfejsu właściwego typu w całej Wspólnocie,
- nie wywierała niepożądanego wpływu na sieć i jej funkcjonowanie ani też nie wykorzystywała źródeł sieciowych w nieodpowiedni sposób, powodując tym samym niedopuszczalne obniżenie poziomu usług,
- miała wbudowane systemy zabezpieczające w celu zapewnienia ochrony danych osobowych i prywatności użytkownika lub abonenta,
- posiadała określone cechy, które pozwalają na unikanie nadużyć finansowych,
- posiadała określone cechy pozwalające na dostęp służb ratunkowych,
- posiadała określone cechy, dzięki którym osoby niepełnosprawne mogłyby korzystać z niej bez przeszkód.

Komisja Europejska zamierza bardzo rygorystycznie wymagać stosowania wspomnianych wymagań dodatkowych. W chwili obecnej brane jest pod uwagę wyłącznie zastosowanie tych wymagań wobec urządzeń zapewniających dostęp do usług w zakresie bezpieczeństwa (znaki nawigacyjne stosowane na morzu i śródlądowych drogach wodnych oraz lawinowe latarnie kierunkowe).

5. Normy zharmonizowane

W dyrektywie R&TTE zakłada się, że urządzenie spełniające wymagania norm zharmonizowanych lub tych ich części, które mają zastosowanie do danego urządzenia, spełnia również zasadnicze wymagania dyrektywy.

Obowiązujący wykaz norm zharmonizowanych jest opublikowany w Dzienniku Urzędowym Unii Europejskiej (Dz.Urz. UE – OJ EU) – patrz rys. 3. Aktualną listę norm zharmonizowanych można znaleźć w Internecie pod następującym adresem:

<http://ec.europa.eu/enterprise/newapproach/standardization/harmstds/reflist/radiotte.html>

Opublikowana lista norm zharmonizowanych zawiera następujące informacje:

- numer porządkowy normy,
- tytuł normy,
- informację o zastępowanej normie,
- termin wygaśnięcia domniemania zgodności opartego na zastępowanej normie,
- odnośniki do artykułu (artykułów) dyrektywy R&TTE zawierających wymagania objęte daną normą.

Normy zharmonizowane związane z dyrektywą R&TTE są opracowywane przez europejskie instytucje normalizacyjne: CENELEC¹⁵ oraz ETSI¹⁶.

Zastosowanie norm zharmonizowanych stanowi dla producentów najprostszy sposób wykazania zgodności urządzenia z wymaganiami dyrektywy R&TTE. Oczekuje się, że wyrób w trakcie badania na zgodność z normą, prowadzonego, na przykład, przez krajowe organy nadzoru rynku, będzie spełniał wymagania i ograniczenia określone w normie. Tym samym rozwiązaniem bezpiecznym dla producenta jest zastosowanie w procesie oceny zgodności wskazanych norm dotyczących jego urządzenia, nie czyniąc przy tym żadnych odstępstw. Ponieważ większość norm dotyczących urządzeń radiowych i telekomunikacyjnych urządzeń końcowych zawiera opis całej serii badań oraz związanych z nimi metod dokonywania pomiarów, że wszystkie podane badania normatywne należy przeprowadzać dokładnie tak, jak opisano to w normie, zarówno pod względem metod dokonywania badań, jak i pomiarów.

¹⁵ CENELEC – Europejski Komitet Normalizacyjny Elektrotechniki.

¹⁶ ETSI – Europejski Instytut Norm Telekomunikacyjnych.

W niektórych przypadkach producent nie może w całości spełnić wszystkich wymagań norm zharmonizowanych. Odstąpienie od stosowania normy może wiązać się z pewnym ryzykiem dla producenta, toteż musi on ocenić to ryzyko, gdy deklaruje zgodność wyrobu z zasadniczymi wymaganiami na podstawie norm zharmonizowanych. W dokumentacji technicznej należy podać szczegółowe informacje na temat odstępstw, na które zdecydował się producent.

Oto kilka przykładów norm zharmonizowanych:

- normy ogólne (9 kHz – 25 MHz)
EN 300 330–2 V1.3.1: Kompatybilność elektromagnetyczna i zagadnienia widma radiowego (ERM) – Urządzenia bliskiego zasięgu (SRD) – Urządzenia radiowe pracujące w zakresie częstotliwości od 9 kHz do 25 MHz i systemy z pętlą indukcyjną pracujące w zakresie częstotliwości od 9 kHz do 30 MHz – Część 2: zgodna z wymaganiami artykułu 3.2 dyrektywy R&TTE
- normy ogólne (25 MHz to 1 GHz)
EN 300 220–2 V2.1.1: Kompatybilność elektromagnetyczna i zagadnienia widma radiowego (ERM) – Urządzenia bliskiego zasięgu (SRD) – Urządzenia radiowe do stosowania w zakresie częstotliwości od 25 MHz do 1000 MHz z poziomami mocy do 500 mW – Część 2: Europejska norma zharmonizowana zapewniająca spełnienie zasadniczych wymagań zgodnie z artykułem 3.2 dyrektywy R&TTE
- normy ogólne (1GHz to 40GHz)
EN 300 440–2 V1.1.2: Kompatybilność elektromagnetyczna i zagadnienia widma radiowego (ERM) – Urządzenia bliskiego zasięgu (SRD) – Urządzenia radiowe używane w zakresie częstotliwości od 1 GHz do 40 GHz – Część 2: Europejska norma zharmonizowana zapewniająca spełnianie zasadniczych wymagań zgodnie z artykułem 3.2 dyrektywy R&TTE

EN 50371: Zgodność elektronicznych i elektrycznych urządzeń małej mocy z ograniczeniami podstawowymi dotyczącymi ekspozycji ludzi w polach elektromagnetycznych o częstotliwościach od 10 MHz do 300 GHz – Ludność – Norma ogólna. Jest to norma ogólna umożliwiająca zapewnienie zgodności elektrycznych i elektronicznych urządzeń małej mocy z podstawowymi ograniczeniami dotyczącymi ekspozycji ludzi na pole elektromagnetyczne w zakresie częstotliwości od 10 MHz do 300 GHz

- normy wyrobu (dotyczące konkretnych wyrobów)
EN 300 328 V1.7.1: Kompatybilność elektromagnetyczna i zagadnienia widma radiowego (ERM) – Szerokopasmowe systemy transmisyjne – Urządzenia transmisji danych pracujące w paśmie ISM 2,4 GHz i wykorzystujące modulację z rozproszonym widmem – Zharmonizowana EN zapewniająca spełnienie zasadniczych wymagań zgodnie z artykułem 3.2 dyrektywy R&TTE

EN 301 357–2 V1.3.1: Kompatybilność elektromagnetyczna i zagadnienia widma radiowego (ERM) –Bezprzewodowe urządzenia akustyczne pracujące w zakresie częstotliwości od 25 MHz do 2 000 MHz – Część 2: Zharmonizowana EN zapewniająca spełnienie zasadniczych wymagań zgodnie z artykułem 3.2 dyrektywy R&TTE – Mikrofony radiowe powszechnego użytku i systemy nadzoru ze słuchawką umieszczoną w uchu pracujące w paśmie częstotliwości zharmonizowanym przez CEPT od 863 MHz do 865 MHz

EN 302 208–2 V1.1.1: Kompatybilność elektromagnetyczna i zagadnienia widma radiowego (ERM) – Urządzenia identyfikacji z wykorzystaniem częstotliwości radiowych (RFID) pracujące w zakresie częstotliwości od 865 MHz do 868 MHz z poziomem mocy

do 2 W – Część 2: Zharmonizowana EN zapewniająca spełnienie zasadniczych wymagań zgodnie z artykułem 3.2 dyrektywy R&TTE

EN 41003: Szczególne wymagania bezpieczeństwa dotyczące urządzeń przeznaczonych do podłączenia do sieci telekomunikacyjnych

EN 60065: Elektroniczne urządzenia foniczne, wizyjne i podobne – Wymagania bezpieczeństwa użytkownika

3.6.2008

PL

Dziennik Urzędowy Unii Europejskiej

C 136/1

IV

(Zawiadomienia)

ZAWIADOMIENIA PAŃSTW CZŁONKOWSKICH

Komunikat Komisji w sprawie wdrożenia dyrektywy 1999/5/WE Parlamentu Europejskiego i Rady z dnia 9 marca 1999 r. w sprawie urządzeń radiowych i końcowych urządzeń telekomunikacyjnych oraz wzajemnego uznawania ich zgodności

(Tekst mający znaczenie dla EOG)

(Wykaz tytułów i numerów norm zharmonizowanych z dyrektywą)

(2008/C 136/01)

Europejska Organizacja Normalizacyjna ⁽¹⁾	Numer i tytuł normy (dokument odniesienia)	Numer normy zastąpionej	Data ustania domniemania zgodności dla normy zastąpionej Uwaga 1	Artykuł dyrektywy 1999/5/WE
Cenelec	EN 41003:1998 Szczególne wymagania bezpieczeństwa dotyczące urządzeń przeznaczonych do podłączenia do sieci telekomunikacyjnych	EN 41003:1996 Uwaga 2.1	Termin minął (1.1.2002)	Artykuł 3 ust. 1 lit. a) (oraz art. 2 dyrektywy 2006/95/WE)
Cenelec	EN 50360:2001 Określanie zgodności telefonów ruchomych z ograniczeniami podstawowymi dotyczącymi ekspozycji ludzi na pola elektromagnetyczne (300 MHz – 3 GHz)	Nie dotyczy	—	Artykuł 3 ust. 1 lit. a)
Cenelec	EN 50364:2001 Ograniczenie ekspozycji ludzi w polach elektromagnetycznych urządzeń pracujących w zakresie częstotliwości od 0 Hz do 10 GHz, wykorzystywanych w elektronicznej ochronie artykułów (EAS), identyfikacji drogą radiową (RFID) i tym podobnych zastosowaniach	Nie dotyczy	—	Artykuł 3 ust. 1 lit. a) (oraz art. 2 dyrektywy 2006/95/WE)

Rys. 3. Wyciąg z listy norm zharmonizowanych publikowanych w Dzienniku Urzędowym Unii Europejskiej

6. Ocena zgodności

Jeśli wyrób ma być wprowadzony do obrotu, procedura oceny zgodności musi wykazać zgodność wyrobu ze wszystkimi zasadniczymi wymaganiami. Procedury oceny zgodności przeprowadza się na podstawie załącznika II, III, IV lub V dyrektywy. Procedurę tę dobiera się w zależności od rodzaju aparatury oraz tego, czy producent zastosował normy zharmonizowane czy też nie.

Niezależnie od tego, która procedura zostanie wybrana, należy sporządzić dokumentację techniczną, by wykazać i udowodnić zgodność wyrobu z zasadniczymi wymaganiami. Producent musi także wystawić deklarację zgodności WE i umieścić na wyrobie oznakowanie CE.

Zgodność wyrobu z zasadniczymi wymaganiami podanymi w artykułach 3(1)a oraz 3(1)b dyrektywy R&TTE można wykazać (według uznania producenta) za pomocą procedur określonych odpowiednio w dyrektywie 2006/95/WE i dyrektywie 2004/108/WE, o ile aparatura mieści się w zakresie tych dyrektyw.

Zasadniczo istnieją trzy możliwości, jeżeli chodzi o wybór procedury oceny zgodności:

1. Końcowe urządzenia telekomunikacyjne, które nie wykorzystują widma przydzielonego do naziemnej i satelitarnej łączności radiowej oraz części odbiorcze sprzętu radiowego podlegają procedurom określonym w jednym z załączników II, IV lub V, wybranym według własnego uznania przez producenta.
2. W przypadku, gdy zastosowano zharmonizowane normy, a urządzenie radiowe nie mieści się w zakresie określonym w punkcie 1 (powyżej) producent może wybrać według własnego uznania jedną z procedur opisanych w załącznikach III, IV lub V.
3. W sytuacjach, gdy nie zastosowano norm zharmonizowanych lub zastosowano je tylko częściowo, a urządzenie radiowe nie mieści się w zakresie określonym w punkcie 1 (powyżej), producent może wybrać według własnego uznania jedną z procedur opisanych w załącznikach IV lub V.

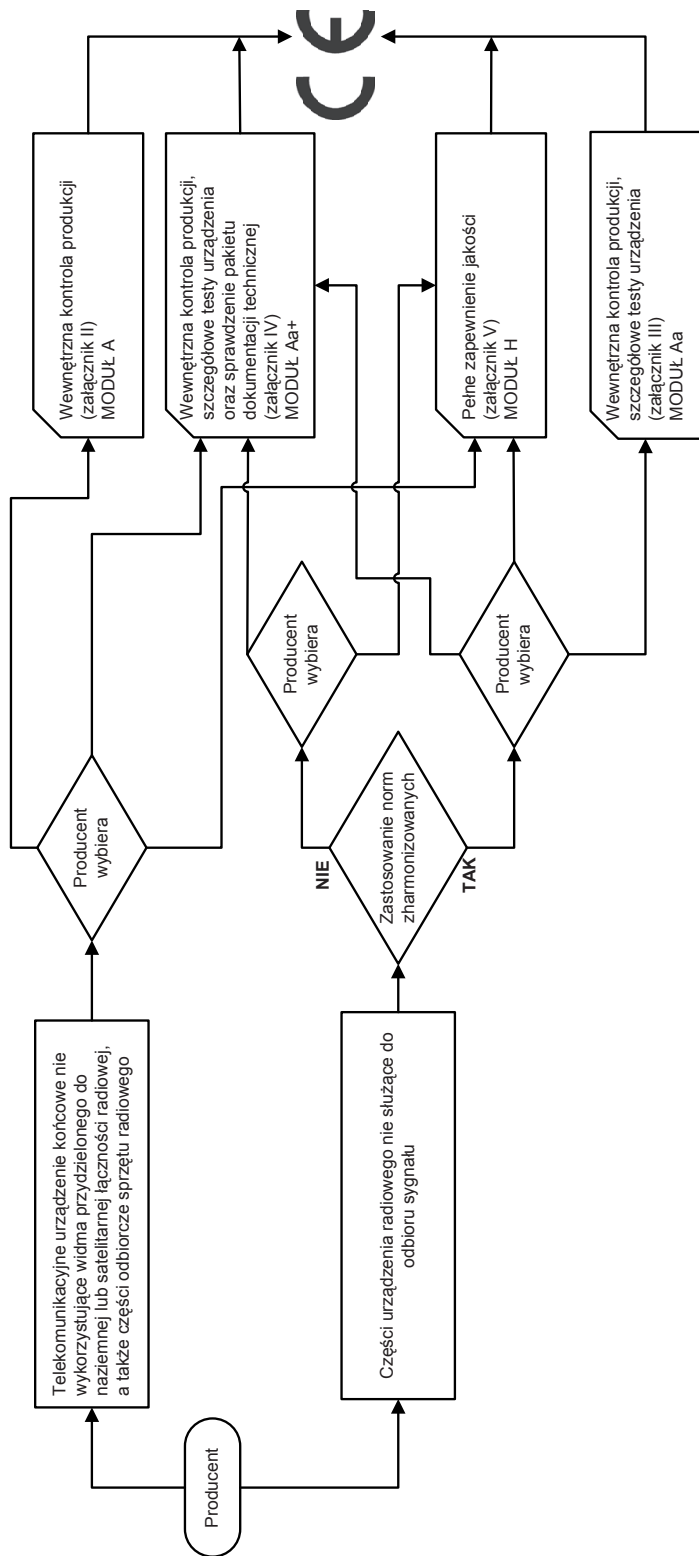
Schemat ilustrujący możliwe do zastosowania procedury przewidziane w dyrektywie R&TTE pokazano na rysunku 4 poniżej.

Generalnie rzecz biorąc, w trakcie oceny bierze się pod uwagę trzy rodzaje zasadniczych wymagań :

- bezpieczeństwo,
- kompatybilność elektromagnetyczną,
- w zależności od rodzaju urządzenia:
 - kwestie widma częstotliwości radiowej – dla urządzeń radiowych,
 - fizyczną i funkcjonalną zgodność z publiczną siecią telekomunikacyjną, w szczególności w kontekście funkcji komunikacyjnych – dla telekomunikacyjnych urządzeń końcowych.

Przydatne informacje na temat swoich obowiązków producenci mogą znaleźć w krótkim poradniku wydanym przez Komisję Europejską. Nosi on tytuł „Krótki poradnik na temat obowiązków producenta wynikających z dyrektywy R&TTE” i można go znaleźć w różnych wersjach językowych w internecie pod następującym adresem:

<http://ec.europa.eu/enterprise/rtte/guide7.htm>



Rys. 4

6.1. Moduł A – wewnętrzna kontrola produkcji (załącznik II)

Moduł ten opisuje procedurę, za pomocą której producent lub jego upoważniony przedstawiciel z siedzibą na terenie Wspólnoty zapewnia zgodność wyrobów ze stosownymi wymaganiami dyrektywy R&TTE. Producent lub jego upoważniony przedstawiciel z siedzibą na terenie Wspólnoty musi umieścić oznakowanie CE na każdym wyrobie oraz sporządzić pisemną deklarację zgodności.

Producent zobowiązany jest sporządzić dokumentację techniczną obejmującą projektowanie, produkcję i eksploatację wyrobu. Dokumentacja techniczna musi umożliwić weryfikację zgodności wyrobu z zasadniczymi wymaganiami. W szczególności, dokumentacja musi zawierać:

- ogólny opis wyrobu,
- schematy ideowe oraz rysunki i schematy wykorzystywane do produkcji części składowych, podzespołów, obwodów itd.,
- opisy i wyjaśnienia niezbędne dla zrozumienia powyższych schematów i rysunków oraz działania produktu,
- wykaz norm zharmonizowanych, które zostały zastosowane w całości lub częściowo oraz opisy i wyjaśnienia rozwiązań przyjętych w celu zapewnienia zgodności wyrobu z zasadniczymi wymaganiami dyrektywy w przypadku, gdy normy zharmonizowane nie zostały zastosowane lub nie istnieją,
- wyniki dokonanych obliczeń projektowych, przeprowadzonych badań itp.,
- raporty z testów i badań.

Producent lub jego upoważniony przedstawiciel z siedzibą na terenie Wspólnoty musi przechowywać dokumentację techniczną przez okres co najmniej 10 lat od momentu wyprodukowania ostatniego egzemplarza wyrobu i przedkładać ją na żądanie właściwych władz dowolnego państwa członkowskiego dla potrzeb kontroli. Jeśli na terenie Wspólnoty nie ma ani producenta, ani jego upoważnionego przedstawiciela, to obowiązek przechowywania i udostępniania dokumentacji technicznej spoczywa na podmiocie wprowadzającym wyrób do obrotu na rynku Wspólnoty.

Producent lub jego upoważniony przedstawiciel obowiązany jest przechowywać kopię deklaracji zgodności WE wraz z dokumentacją techniczną.

Producent musi dołożyć wszelkich starań i zorganizować proces produkcji w taki sposób, by wykonywane wyroby były zgodne z dokumentacją techniczną oraz stosownymi wymaganiami dyrektywy R&TTE.

6.2. Moduł Aa – wewnętrzna kontrola produkcji oraz szczegółowe testy urządzenia (załącznik III)

Na procedurę tę składają się elementy opisane powyżej w punkcie 6.1. oraz poniższe wymagania dodatkowe.

Dla każdego typu urządzenia wszystkie zasadnicze zestawy testów radiowych muszą być przeprowadzone przez producenta lub w jego imieniu. Określenie zestawów testów uznawanych za zasadnicze należy do obowiązków jednostki notyfikowanej wybranej przez producenta, z wyjątkiem przypadków, gdy zestawy testów są określone w normach zharmonizowanych.

Producent lub jego upoważniony przedstawiciel z siedzibą na terenie Wspólnoty, lub też podmiot odpowiedzialny za wprowadzenie wyrobu do obrotu, musi wyraźnie oświadczyć, że takie testy zostały przeprowadzone, a urządzenie spełnia zasadnicze wymagania. Ponadto, w procesie produkcyjnym jest on zobowiązany do umieszczenia, na wyrobie obok (po prawej stronie) oznakowania CE, i numeru identyfikacyjnego jednostki notyfikowanej.

6.3. Moduł Aa+ – pakiet dokumentacji technicznej (załącznik IV)

Na procedurę tę składają się elementy opisane powyżej w punkcie 6.2. oraz poniższe wymagania dodatkowe.

Dokumentacja techniczna opisana w punkcie 6.1 oraz deklaracja zgodności WE wystawiona na podstawie wyników zestawów szczegółowych testów radiowych opisanych w załączniku III tworzą pakiet dokumentacji technicznej.

Producent, jego upoważniony przedstawiciel z siedzibą na terenie Wspólnoty, lub też podmiot odpowiedzialny za wprowadzenie wyrobu do obrotu, przekazuje pakiet danych technicznych do jednej lub do kilku jednostek notyfikowanych¹⁷, a każda z nich jest informowana o pozostałych, które otrzymały pakiet.

Jednostka notyfikowana dokonuje przeglądu pakietu dokumentacji technicznej i jeżeli uzna, że w dokumentacji nie wykazano w przekonujący sposób, że urządzenie spełnia wymogi dyrektywy, może wydać opinię w tej sprawie i skierować ją do producenta, jego upoważnionego przedstawiciela z siedzibą na terenie Wspólnoty lub podmiotu odpowiedzialnego za wprowadzenie wyrobu do obrotu, a jednocześnie musi poinformować o tym pozostałe jednostki notyfikowane, które otrzymały pakiet. Taka opinia musi zostać wydana w przeciągu czterech tygodni od otrzymania pakietu dokumentacji technicznej przez daną jednostkę notyfikowaną. Po otrzymaniu opinii lub po upływie czterotygodniowego okresu urządzenie może zostać wprowadzone do obrotu.

Producent lub jego upoważniony przedstawiciel z siedzibą na terenie Wspólnoty, lub też podmiot odpowiedzialny za wprowadzenie wyrobu do obrotu, ma obowiązek przechowywać pakiet dokumentacji technicznej przez okres co najmniej 10 lat od momentu wyprodukowania ostatniego egzemplarza urządzenia i przedkładać pakiet na żądanie właściwych władz dowolnego państwa członkowskiego dla potrzeb kontroli.

6.4. Moduł H – pełne zapewnienie jakości (załącznik V)

Pełne zapewnienie jakości jest to procedura, za pomocą której producent stosujący zatwierdzony system jakości, który obejmuje: projektowanie, produkcję oraz kontrolę końcową i badania wyrobu, zapewnia zgodność wyrobu ze stosownymi wymaganiami dyrektywy R&TTE. Producent musi umieścić na każdym urządzeniu oznakowanie CE i numer jednostki notyfikowanej oraz sporządzić pisemną deklarację zgodności WE.

System jakości musi zapewnić zgodność wyrobów ze stosownymi wymaganiami dyrektywy R&TTE. Wszystkie elementy, wymagania i rozwiązania zastosowane przez producenta muszą być dokumentowane w sposób systematyczny i uporządkowany w postaci sporządzonych na piśmie zasad postępowania, procedur i instrukcji. Dokumentacja systemu zapewnienia jakości musi przedstawiać powszechnie zrozumiałe sposoby postępowania i procedury związane z systemem jakości, takie jak: programy, plany, instrukcje oraz zapisy.

W szczególności, dokumentacja musi zawierać należyty opis następujących elementów:

- celów systemu jakości oraz strukturę organizacyjną, zakres odpowiedzialności i schematy decyzyjne w systemie zarządzania w zakresie zapewnienia jakości projektów i produktów,
- specyfikacji technicznych łącznie z normami zharmonizowanymi oraz przepisami technicznymi, a także odpowiednich specyfikacji przeprowadzanych testów i badań, a w przypadkach, gdy nie przewiduje się zastosowania norm zharmonizowanych w całości, również działań, które zostaną podjęte w celu zapewnienia zgodności wyrobu ze stosownymi wymaganiami zasadniczymi dyrektywy R&TTE,
- metod kontroli i weryfikacji projektów, a także działań i procesów realizowanych systematycznie na etapie projektowania wyrobów należących do kategorii objętej przepisami omawianej dyrektywy,

¹⁷ Wyjątkowo w dyrektywie R&TTE można zwracać się nie do jednej jednostki notyfikowanej, ale do kilku takich jednostek.

- odpowiednich metod, procedur oraz systematycznych działań służących realizacji procesu produkcji oraz kontroli i zapewnienia jakości,
- testów i badań przeprowadzanych przed rozpoczęciem, w trakcie oraz po zakończeniu procesu produkcji; częstotliwości, z jaką wspomniane testy i badania są prowadzone, a także – w stosownych przypadkach – wyników testów i badań wykonywanych przed rozpoczęciem produkcji,
- rozwiązań, za pomocą których zapewnia się zgodność wyposażenia i warunków przeprowadzania testów i badań z wymaganiami dotyczącymi tych testów i badań,
- zapisów związanych z systemem jakości, np. protokołów inspekcji, danych uzyskanych podczas testów i badań, danych dotyczących wzorcowania urządzeń, danych odnoszących się do kwalifikacji pracowników przeprowadzających badania itd.,
- sposobów śledzenia postępów w osiąganiu wymaganego poziomu jakości projektu i wyrobu, a także monitorowania efektywnego funkcjonowania całego systemu jakości.

Do jednostki notyfikowanej należy ocena, czy system jakości spełnia wymagania. Musi także zapewnić zgodność ze wspomnianymi wymaganiami w przypadku systemów jakości wprowadzonych na podstawie właściwej normy zharmonizowanej. Przed przystąpieniem do oceny jednostka notyfikowana musi otrzymać od producenta wnioszek zawierający:

- wszelkie stosowne informacje o wyrobach objętych systemem zapewnienia jakości,
- dokumentację systemu zapewnienia jakości.

W szczególności, jednostka notyfikowana musi ocenić czy system kontroli jakości zapewnia zgodność wyrobów z wymaganiami dyrektywy R&TTE w świetle dostarczonej dokumentacji, uwzględniając wyniki testów i badań dostarczonych przez producenta w stosownych przypadkach. Po dokonaniu oceny jednostka notyfikowana wydaje decyzję i powiadamia o niej producenta. Powiadomienie musi zawierać ustalenia dokonane na podstawie oceny systemu oraz uzasadnioną decyzję odnośnie wyników oceny.

Producent musi dołożyć wszelkich starań, aby wypełniać obowiązki wynikające z wprowadzenia zatwierdzonego systemu jakości oraz utrzymywać system w takim stanie, by funkcjonował on właściwie i skutecznie.

Na producencie lub jego upoważnionym przedstawicielu spoczywa obowiązek informowania jednostki notyfikowanej, która zatwierdziła system jakości o wszelkich zmianach, które zamierzają wprowadzić w systemie jakości.

Jednostka notyfikowana ocenia proponowane zmiany i decyduje, czy zmieniony system jakości będzie nadal spełniał wymagania, a także czy wymagana jest ponowna ocena. Następnie powiadamia producenta o swojej decyzji. Powiadomienie musi zawierać ustalenia dokonane na podstawie oceny proponowanych zmian oraz uzasadnioną decyzję dotyczącą wyników tej oceny.

W odpowiednio dobranych odstępach czasu jednostka notyfikowana przeprowadza kontrole sprawdzając, czy producent utrzymuje i stosuje system jakości; raport z kontroli przekazywany jest producentowi. Ponadto jednostka notyfikowana może dokonywać niezapowiedzianych inspekcji w zakładzie producenta. W trakcie takich inspekcji jednostka notyfikowana może, w razie konieczności, przeprowadzać badania lub zlecać ich wykonanie w celu sprawdzenia, czy system jakości funkcjonuje prawidłowo. Jednostka musi przekazać producentowi raport z inspekcji oraz raport z badań, jeśli zostały one przeprowadzone.

Każda jednostka notyfikowana ma obowiązek udostępnić innym jednostkom notyfikowanym stosowne informacje dotyczące wydanych i cofniętych zatwierdzeń systemu jakości wraz z określeniem wyrobu (wyrobów) objętych systemem.

Producent musi przechowywać następujące dokumenty przez okres co najmniej 10 lat od momentu wyprodukowania ostatniego egzemplarza wyrobu i przedkładać na żądanie właściwych władz krajowych:

- dokumentację systemu jakości,
- dokumentację zmian w systemie jakości,
- decyzje i raporty jednostki notyfikowanej dotyczące zatwierdzania systemu jakości oraz audytów nadzorczych.

6.5. Deklaracja zgodności WE

Deklaracja zgodności WE musi zawierać co najmniej następujące elementy:

- opis aparatury umożliwiający jej identyfikację, w szczególności:
 - typ,
 - numer partii lub numer seryjny lub wszelkie inne informacje umożliwiające identyfikację aparatury,
- nazwę i adres producenta, a w stosownych przypadkach nazwę i adres jego upoważnionego przedstawiciela z siedzibą na terenie Wspólnoty,
- datowaną wzmiankę o specyfikacjach wykorzystanych w celu zapewnienia deklarowanej zgodności aparatury z postanowieniami dyrektywy R&TTE,
- datę wystawienia deklaracji,
- nazwisko i podpis osoby upoważnionej do podejmowania wiążących zobowiązań w imieniu producenta lub jego upoważnionego przedstawiciela,
- dokumenty, z którymi deklarowana jest zgodność:
 - dyrektywy,
 - normy,
 - specyfikacje techniczne,

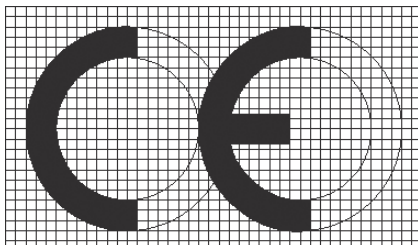
przy czym, wspomniane powyżej normy i specyfikacje techniczne należy odrębnie zidentyfikować za pomocą nazwy, daty i wersji,

- odniesienie do dyrektywy R&TTE oraz związanych z nią zasadniczych wymagań ,
 - artykuł 3.1(a) – bezpieczeństwo
 - artykuł 3.1(b) – kompatybilność elektromagnetyczna
 - artykuł 3.2 – kwestie widma częstotliwości radiowej
 - artykuł 3.3 – kwestie związane z publiczną siecią telekomunikacyjną oraz szczególne rodzaje funkcji.

6.6. Oznakowanie CE

Dyrektywa R&TTE wymaga umieszczania na urządzeniach oznakowania CE. Oznakowanie CE świadczy o tym, że urządzenie spełnia wymagania wszystkich dyrektyw nowego podejścia, jakie mają do niego zastosowanie. Na rysunku 5 pokazano prawidłową formę oznakowania CE. Kolorystyka oznakowania CE nie jest określona w przepisach, ale podano, że ma mieć formę zgodną ze wzorem zamieszczonym w publikacji dyrektywy, (wydanie Dziennika Urządzenia UE jest czarno-białe).

Oznakowanie CE umieszcza się na urządzeniu lub jego tabliczce znamionowej. Oznakowanie CE musi mieć co najmniej 5 mm wysokości, chyba że jest to niemożliwe ze względu na wielkość lub charakter urządzenia. Oznakowanie CE umieszcza się również na opakowaniu (o ile ono istnieje) oraz w dokumentach towarzyszących urządzeniu.

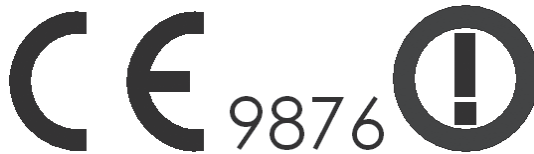


Rys. 5. Wymagana forma oznakowania CE

Obok oznakowania CE należy umieścić ponadto:

- numer identyfikacyjny jednostki notyfikowanej uczestniczącej ewentualnie w procedurze oceny zgodności,
- identyfikator klasy wyrobu w przypadku urządzeń zaliczanych do klasy 2; identyfikator klasy musi być tej samej wysokości, co oznakowanie CE.

Na rysunku 6 pokazano oznakowanie CE urządzenia klasy 2, gdy w procedurze oceny zgodności uczestniczyła jednostka notyfikowana.



Rys. 6

7. Niezbędne informacje przekazywane przez producenta

Do wyrobu dołącza się deklarację zgodności WE. W związku z tym zaleca się stosowanie normy EN ISO/IEC 17050–1¹⁸, która zawiera przykład deklaracji zgodności ogólnego typu. Uzgodniono, że zamiast kopii deklaracji zgodności w informacjach przekazywanych użytkownikowi wystarczy zamieścić następujące stwierdzenie:

Niniejszym [nazwa producenta] deklaruje, że ten [rodzaj urządzenia] jest zgodny z zasadniczymi wymaganiami oraz innymi właściwymi postanowieniami dyrektywy 1999/5/WE.

Na wyrobie, jego opakowaniu oraz w dokumentacji musi znajdować się oznakowanie CE, a także – w przypadku niektórych urządzeń radiowych – identyfikator klasy urządzenia w postaci znaku ostrzegawczego.

Należy podać informację o zamierzonym zastosowaniu urządzenia, aby użytkownik mógł korzystać z urządzenia zgodnie z jego przeznaczeniem. W razie konieczności należy podać także informację o sposobie, w jaki urządzenie musi zostać zainstalowane.

W przypadku telekomunikacyjnych urządzeń końcowych producent lub podmiot odpowiedzialny za wprowadzanie wyrobu do obrotu przekazuje użytkownikowi informacje dotyczące przeznaczenia urządzenia. Informacja ta powinna być sporządzona w taki sposób, aby na jej podstawie można było ustalić, do jakich zgłoszonych interfejsów publicznych sieci telekomunikacyjnych urządzenie może zostać podłączone. Producent może wybrać formę tego rodzaju informacji według własnego uznania pod warunkiem, że informacja ta znajdzie się na widocznym miejscu (na opakowaniu, w instrukcji użytkownika).

W przypadku urządzeń korzystających z pasm częstotliwości radiowych nie stosowanych w sposób zharmonizowany w całej Wspólnocie, wspomnianą informację umieszcza się w widocznym miejscu na opakowaniu oraz w instrukcji użytkownika. W informacji wskazuje się państwa członkowskie lub ich regiony, w których urządzenie może być stosowane.

Na urządzeniu musi znaleźć się oznaczenie jego typu, numer partii lub numer seryjny, a także nazwa producenta.

W informacji należy wskazać ewentualne ograniczenia stosowania obowiązujące w poszczególnych państwach członkowskich lub ich regionach (np. wymagane pozwolenia lub licencje).

¹⁸ Norma EN ISO/IEC 17050–1 Ocena zgodności – Deklaracja zgodności składana przez dostawcę – Część 1: Wymagania ogólne, zawiera przykład ogólnej deklaracji zgodności.

8. Przydatne adresy i strony internetowe

<http://www.mg.gov.pl/GOSPODARKA/Przetworstwo+przemyslowe/przemysl+elektroniczny+i+precyzyjny/Dyrektywa+RTTE/>

Ministerstwo Gospodarki RP, ogólne informacje o dyrektywie R&TTE.

<http://www.oznakowanie-ce.pl>

Kompleksowa strona internetowa poświęcona dyrektywom nowego podejścia.

<http://www.pkn.pl>

Polski Komitet Normalizacyjny (PKN).

<http://www.newapproach.org/>

Strona internetowa poświęcona nowemu podejściu utworzona w celu popularyzacji normalizacji opartej na zasadach nowego podejścia w Europie, a także informacje dotyczące procesu normalizacji. Poprzez tę stronę można uzyskać dostęp do informacji o normach oraz o przebiegu procesu tworzenia norm niezależnie od tego, która z trzech europejskich instytucji normalizacyjnych odpowiada za opracowanie normy dotyczącej danego wyrobu.

<http://ec.europa.eu/enterprise/newapproach/legislation/guide/index.htm>

Wytyczne dotyczące wdrażania dyrektyw opartych na nowym i globalnym podejściu (tzw. Niebieski podręcznik). Wytyczne te mają w założeniu przyczynić się do lepszego zrozumienia dyrektyw opartych na nowym i globalnym podejściu oraz do bardziej jednolitego i spójnego zastosowania tych dyrektyw we wszystkich branżach i na całym wspólnym rynku.

http://ec.europa.eu/enterprise/rtte/index_en.htm

Informacje ogólne o dyrektywie R&TTE.

<http://ec.europa.eu/enterprise/newapproach/standardization/harmstds/reflist/radiotte.html>

Lista norm zharmonizowanych powiązanych z dyrektywą R&TTE.

<http://www.ero.dk/>

Europejskie Biuro Radiokomunikacji (ERO).

<http://ec.europa.eu/enterprise/newapproach/nando/>

Strona internetowa systemu informacyjnego NANDO (podmioty notyfikowane i wyznaczone w ramach nowego podejścia) – lista jednostek notyfikowanych.

<http://eur-lex.europa.eu/pl/index.htm>

EUR-Lex zapewnia bezpośredni bezpłatny dostęp do aktów prawnych Unii Europejskiej we wszystkich językach urzędowych UE. System umożliwia zapoznanie się z dokumentami publikowanymi w Dzienniku Urzędowym Unii Europejskiej i obejmuje, między innymi, traktaty, prawodawstwo, prawo precedensowe oraz propozycje aktów prawnych.

<http://www.cenelec.org/>

Europejska instytucja normalizacyjna CENELEC.

<http://www.etsi.org/>

Europejska instytucja normalizacyjna ETSI.

